

“УТВЕРЖДАЮ”

Первый заместитель директора -
главный инженер филиала «Удмуртэнерго»

(подпись)

/К.В. Григорьев/
(расшифровка)

“ 02 ” апреля 2026 г.

ТЗ/18/2026/03/2

ТЕХНИЧЕСКОЕ ЗАДАНИЕ

на выполнение «под ключ»

проектно-изыскательских, строительно-монтажных,

пусконаладочных, кадастровых работ на объекте распределительной сети:

Реконструкция ВЛ-10 кВ Ф.11 ПС Гольяны 2 СШ по адресу: УР, Завьяловский район, с. Гольяны, ул. Заречная (заявитель ООО "ВолгаСпецСтрой" по соглашению № 181095972 от 14.11.2025 о снятии ограничений с земельного участка)

UDE-00279-151

1. Основание выполнения работ

1.1 Договор № 181095972 от 14.11.2025 г. на реконструкцию (переустройство) объекта электросетевого хозяйства филиала ПАО «Россети Центр и Приволжье» – «Удмуртэнерго», связанного с обращением заявителя ООО «ВолгаСпецСтрой».

2. Общие требования

Работы выполнить в два этапа:

1-й этап:

Местонахождение проектируемых электроустановок филиала ПАО «Россети Центр и Приволжье» – «Удмуртэнерго»: Удмуртская Республика, Завьяловский район, с. Гольяны.

1.2. Разработать проектно-сметную документацию (ПСД) и рабочую документацию (РД) одной стадией для реконструкции/нового строительства объектов распределительной сети 6 (10)/0,4 кВ, с учетом требований НТД, указанных в п. 10 настоящего ТЗ (при проектировании необходимо руководствоваться последними редакциями документов, необходимых и действующих на момент разработки ПСД, в том числе не указанных в данном ТЗ), в объеме следующих мероприятий:

№ п.п	Наименование работ	Физический объем
1.	Реконструкция ВЛ 10 кВ Ф-11 ПС Гольяны 2СШ:	
1.1.	Реконструкция ВЛ 10 кВ Ф-11 ПС Гольяны 2СШ: - демонтаж участка ВЛ 10 кВ Ф-11 ПС Россия 2СШ в пролетах опор №№ 20-22. - демонтаж деревянной опоры с трансформаторным разъединителем ТР-10 кВ КТП-144 Приложение 1	0,16 км. 1 оп/1 разъед.
1.2.	Реконструкция ВЛ 10 кВ Ф-11 ПС Гольяны 2СШ: - строительство участка ВЛЗ 10 кВ Ф-11 ПС Гольяны 2СШ; - монтаж железобетонной опоры с трансформаторным разъединителем ТР 10 кВ КТП-144 (РЛНД) - монтаж штыря (контура) заземлителя опоры; - монтаж штыря (контура) заземлителя для разъединителя (тип и сечение провода уточнить проектом) Приложение 1	0,17 км 1 оп/1 разъед 5 шт. 1 шт.

	(тип и сечение провода уточнить проектом) Приложение 1	
2.	Предусмотреть изыскательские работы на предмет пересечения ВЛ 10 кВ Ф-11 ПС Гольяны 2СШ с инженерными коммуникациями на всей протяженности реконструируемого участка	
3.	Протяженность, сечение провода и трассу ЛЭП уточнить в составе проведения изыскательских работ	
4.	Диспетчерские наименования на реконструируемой ВЛ 0,4 кВ. КЛ 6 кВ выполнить в соответствии с методическими указаниями по соблюдению фирменного стиля, обобщенным требованиям к стационарным знакам и плакатам, размещаемым на объектах электросетевого хозяйства ПАО «Россети Центр и Приволжье» МИ БП 10.1/05-01/2020 (см. Приложение В).	

2.2. Выполнить инженерные изыскания в составе следующих работ:

- вынос на местность и закрепление местоположения в условиях выполнения полевых работ;
- разбивка пикетажа в условиях выполнения полевых работ;
- подготовка ситуационного плана при условиях выполнения полевых работ;
- подготовка продольного профиля местности, по которому проходит проектируемое местоположение в масштабах (горизонтальном 1:5000, вертикальном 1:500), при условиях производства полевых работ

2.3. Этапность проектирования:

2.3.1. Предпроектное обследование с проведением изыскательских работ, выбор места строительства (для площадных объектов)/полосы отвода (линейные объекты), получением ТУ от владельцев пересекаемых коммуникаций;

2.3.2. Получение разрешения на использование земель, находящихся в государственной и муниципальной собственности без предоставления земельных участков и установления сервитутов (Постановление Правительства РФ от 03.12.2018 №1300), согласование размещения проектируемого объекта на землях, находящихся в частной собственности с собственниками. Получение в органе местного самоуправления муниципального образования Постановления об утверждении схем расположения земельных участков.

2.3.3. При прохождении ЛЭП 0,4-10 (6) кВ (размещении ТП) по землям лесного участка (земли лесного фонда) направление заявления в Министерство природных ресурсов и охраны окружающей среды Удмуртской Республики о предоставлении проектной документации для выполнения межевания, кадастрового учета и предоставления лесного участка в аренду с последующей разработкой проекта межевания территории (ПМТ) и проекта планировки территории (ППТ).

2.3.4. При прохождении ЛЭП 0,4-10 (6)кВ (размещении ТП) по землям особо охраняемых территорий, землям водного фонда - направление заявления в соответствующее ведомство (Главрыбвод, департамент культуры и т.п.) Удмуртской Республики на предоставление условий размещения проектируемых сетей.

2.3.5. Разработка проектно-сметной и рабочей документации одной стадией: проектной документации (в соответствии с требованиями Постановления Правительства РФ № 87) и рабочей документации (в соответствии с требованиями ГОСТ Р 21.1101-2009 и другой действующей НТД).

2.3.6. Согласование ПСД и РД с Заказчиком, заинтересованными сторонами и надзорными органами (при необходимости, при соответствующем обосновании).

2.3.7. В целях сокращения затрат и сроков разработки рабочей документации по данному титулу при проектировании использовать альбомы типовых проектных решений и проектную документацию повторного использования.

2-й этап:

2.4. Выполнение строительно-монтажных (СМР) и пусконаладочных работ (ПНР) с поставкой оборудования, с учетом требований НТД, указанных в п. 10 настоящего ТЗ (при строительстве необходимо руководствоваться последними редакциями документов, необходимых и действующих на момент выполнения СМР, в том числе не указанных в данном ТЗ).

3. Исходные данные для проектирования и проведения СМР и ПНР

3.1. Информация по режимам работы сети, в т.ч. ремонтным, токовые нагрузки в нормальных и ремонтных режимах (летние и зимние), при выполнении реконструкции с заменой проводов.

3.2. Схемы нормального режима ПС, РП, ТП и фидеров сети 6-10 кВ и 0,4 кВ.

3.3. Геоданные по ВЛ (в т.ч. на публичных источниках), геоданные по ПС и РП.

3.4. Карты уставок РЗА, токи КЗ на шинах питающих центров, данные по емкостным токам замыкания на землю.

3.5. Исходные данные предоставляются Подрядчику после заключения договора в соответствии с отдельным запросом Подрядчика.

4. Требования к проектированию

Проектно-сметная и рабочая документация

4.1. Требования к проектной документации:

4.1.1. Пояснительная записка:

- реквизиты документов, на основании которых принято решение о разработке проектной документации;
- исходные данные для проектирования;
- сведения о климатической и географической характеристике района, на территории которого предполагается осуществлять строительство/реконструкцию объекта (ов) распределительной сети 0,4-10 (6) кВ. При проектировании учитывать Карты климатического районирования по ветру, гололеду и ветровой нагрузке при гололеде. Предельные значения пролетов воздушных линий, для соответствующих категорий района по ветру и гололеду, определяются по таблицам типовых проектов. Увеличение установленных предельных значений длин пролетов возможно только при специальном обосновании с согласованием с филиалом ПАО «Россети Центр и Приволжье» - «Удмуртэнерго»;
- описание вариантов трассы прохождения линейного объекта (в т.ч. с учетом снижения технических потерь и повышения показателей надежности, с учетом анализа перспективного роста нагрузок и обеспечением резерва в целях возможности и доступности подключения новых потребителей) по территории района строительства, обоснование выбранного варианта;
- сведения о проектируемых объектах распределительной сети 0,4-10 (6) кВ, в т.ч. для линейного объекта - указание наименования, назначения и месторасположения начального и конечного пунктов линейного объекта, пропускная способность, полоса отвода;
- сведения о земельных участках, изымаемых во временное (на период строительства) и (или) постоянное пользование и категории земель, на которых будет располагаться электросетевой объект;
- сведения о наличии разработанных и согласованных технических условий;
- технико-экономические характеристики проектируемых объектов распределительной сети 0,4-10 (6) кВ (категория, протяженность, проектная мощность, пропускная способность и др.);
- обоснование возможности осуществления строительства объекта по этапам строительства с выделением этих этапов;
- сведения о примененных инновационных решениях. Текстовая часть пояснительной записки к проектной документации должна содержать пункт

«Инновационные технологии» с информацией о перечне и стоимости инновационных решений, примененных в рамках проекта.

— сведения о примененных инновационных решениях, в разделе необходимо дать предложения по применению оборудования, материалов или технологий из технологического реестра по основным направлениям инновационного развития ИАО «Россети», размещенного на официальном сайте компании. В случае применения оборудования, материалов или технологий из Реестра, в пояснительной записке должна присутствовать информация о перечне и стоимости инновационных решений, примененных в рамках проекта (например, в виде фразы «В рамках проекта применяются следующие инновационные решения: _____. Стоимость инновационных решений в рамках проекта составляет ____ тыс. руб. без НДС). Стоимость, указанная в пояснительной записке, должна соответствовать стоимости, указанной в «Сводной ведомости стоимости мероприятий по инновациям»;

4.1.2. Проект полосы отвода:

- *Привести в текстовой части*

- характеристику земельного участка, предоставленного для размещения объекта капитального строительства;
- обоснование планировочной организации земельного участка;
- расчет размеров земельных участков, необходимых для размещения линейного и площадного объекта электросетевого комплекса, полоса отвода;
- схему расположения земельного участка на кадастровом плане территории, согласованную с собственниками земельных участков и смежными землепользователями;

- *Привести в графической части*

- схему расположения земельного участка на кадастровом плане территории с указанием надземных и подземных коммуникаций, пересекаемых в процессе строительства и попадающих в пятно застройки;
- схему планировочной организации земельного участка, план трассы на действующем топоматериале с указанием сведений об углах поворота, длине прямых и криволинейных участков и мест размещения проектируемых объектов электросетевого комплекса.

Требования по выбору земельного участка для размещения объекта(ов) капитального строительства:

- при разработке документации осуществлять выбор места размещения объекта, с приоритетным условием нахождения на земельных участках в муниципальной собственности.
- проектирование объектов на земельных участках, правообладателями которых являются физические лица, юридические лица всех форм собственности допускается в исключительных случаях с обязательным согласованием филиала ИАО «Россети Центр и Приволжье» - «Удмуртэнерго» и обоснованием отсутствия возможности размещения объектов энергетики на муниципальных землях.

Мероприятия по установлению границ охранных зон объектов электросетевого хозяйства (нанесение границ охранных зон, соблюдение требований Постановления Правительства РФ от 24.02.2009 № 160 (ред. от 17.05.2016) «О порядке установления охранных зон объектов электросетевого хозяйства и особых условий использования земельных участков, расположенных в границах таких зон» (вместе с «Правилами установления охранных зон объектов электросетевого хозяйства и особых условий использования земельных участков, расположенных в границах таких зон»)).

4.1.3. Конструктивные решения (при проектировании ЛЭП):

- *Привести в текстовой части*

- сведения об основных электрических характеристиках линейного объекта электросетевого комплекса (КЛ/ВЛ);
- описание и обоснование технических решений, обеспечивающих необходимую прочность, устойчивость объекта капитального строительства в целом, а также отдельных

конструктивных элементов (мероприятий по антиобледенению, молниезащите, заземлению, а также мер по защите конструкций от коррозии и др.);

- описание типов и параметров стоек ВЛ (промежуточные, угловые, анкерные), конструкций опор;

- описание конструкций фундаментов, опор;

- описание конструктивных элементов кабельной линии (кабельной вставки, в.ч. соединительных и концевых муфт);

- описание и обоснование принятых объемно-планировочных решений объекта капитального строительства;

- описание конструктивных решений в части установки на ВЛ коммутационного оборудования (разъединитель, реклоузер).

Привести в графической части

- чертежи конструктивных решений и отдельных элементов опор ВЛ (при отступлении от типовых решений) и оборудования, описанных в пояснительной записке;

- чертежи конструктивных решений и отдельных элементов КЛ, кабельных вставок;

- схемы устройства переходов через железные и автомобильные (шоссейные, грунтовые) дороги, а также через водные преграды, в том числе методом ГНБ;

- схемы крепления опор (при необходимости);

- профили пересечений с инженерными коммуникациями, в том числе методом ГНБ;

- конструктивные чертежи устанавливаемого на ВЛ коммутационного оборудования (разъединитель, реклоузер).

4.1.4. Сведения об инженерном оборудовании, о сетях инженерно-технического обеспечения, перечень инженерно-технических мероприятий, содержание технологических решений (*при проектировании ТП/РП/РТП*)

Привести в текстовой части

- сведения об основных электрических характеристиках и конструкции площадного объекта электросетевого комплекса (ТП/СТП/РТП/РП);

- сведения о количестве электроприемников, их установленной и расчетной мощности;

- описание решений по обеспечению требования к надежности электроснабжения;

- описание и обоснование технических решений, в т.ч. выбор и проверка коммутационных аппаратов с расчетом токов КЗ и расчетом уставок РЗА в соответствии с РД 153-34.0-20.527-98;

- решения по молниезащите и заземлению, в т.ч. выбор и расчет ЗУ;

Привести в графической части

- однолинейную схему площадного объекта;

- компоновочные и электротехнические решения площадного объекта. Выбор основного оборудования должен быть выполнен на основании технико-экономического обоснования с приложением обосновывающих документов по вариантам оборудования;

- решения по заземлению и т.д.

4.1.5. Проект организации строительства:

- характеристика трассы линейного объекта, района его строительства, описание полосы отвода;

- сведения о размерах земельных участков, временно отводимых на период строительства;

- сведения об объемах и трудоемкости основных строительных и монтажных работ по участкам трассы;

- перечень основных видов строительных и монтажных работ, ответственных конструкций, участков сетей инженерно-технического обеспечения, подлежащих освидетельствованию с составлением соответствующих актов приемки перед производством последующих работ и устройством последующих конструкций;

— организационно-технологические схемы, отражающие оптимальную последовательность возведения линейного объекта с указанием технологической последовательности работ;

— ведомости объемов работ (строительно-монтажных и пуско-наладочных). В случае применения на объекте основных средств по кодам группировки «Машины и оборудование, включая хозяйственный инвентарь», попадающих под параметры применения Федерального инвестиционного налогового вычета (далее – объекты ОС для ФИИВ) мероприятия по создаваемым/реконструируемым/модернизируемым объектам ОС для ФИИВ включать в объем работ отдельным разделом.

4.1.6. Проект организации работ по сносу (демонтажу) линейного объекта (включается в состав проектной документации при необходимости сноса (демонтажа) линейного объекта или его части).

4.1.7. Мероприятия по охране окружающей среды.

4.1.8. Мероприятия по обеспечению пожарной безопасности.

4.1.9. Мероприятия по обеспечению соблюдения требований энергетической эффективности, в т.ч. по оснащению присоединяемых объектов средствами коммерческого учета электрической энергии, предусмотренные Федеральным законом от 27.12.2018 № 522-ФЗ (при необходимости, при соответствующем обосновании).

4.2. Требования к сметной документации

4.2.1. При формировании сметной стоимости строительства (реконструкции) руководствоваться «Методикой определения сметной стоимости строительства, реконструкции, капитального ремонта, сноса объектов капитального строительства, работ по сохранению объектов культурного наследия (памятников истории и культуры) народов Российской Федерации на территории Российской Федерации», утвержденной приказом Министра России от 04.08.2020 № 421/пр и действующим законодательством РФ в сфере ценообразования, а также внутренними локальными нормативными актами ПАО «Россети Центр» и ПАО «Россети Центр и Приволжье».

4.2.2. В составе сметной документации в обязательном порядке предусмотреть расчет стоимости по укрупненным нормативам цены типовых технологических решений капитального строительства объектов электроэнергетики в части электросетевого хозяйства, утвержденным приказом Минэнерго России от 17.01.2019 №10 (УИИЦ), с обеспечением не превышения стоимости строительства объекта над стоимостью, рассчитанной по УИИЦ.

4.2.3. В электронном виде сметная документация предоставляется в форматах ПО «Гранд-смета» (*.gsf, *.gsfx), универсальном формате (*.xml, *.xmlx). Выходные формы (локальные и объектные сметные расчеты (сметы), Сводный сметный расчет стоимости строительства, Сводка затрат, Конъюнктурный анализ стоимости материалов и оборудования, прочие расчеты) предоставляются в формате MS Excel (*.xls, *.xlsx), пояснительная записка, иные текстовые материалы и титульные листы тома «Сметная документация» - в формате MS Word (*.doc, *.docx).

4.2.4. При составлении сметной документации в соответствии с приказом Министра РФ №1046/пр от 30.12.2021 (в редакции Приказа №378/пр от 18.05.2022) использовать базу ФСНБ-2022 с актуальными дополнениями (ресурсно-индексный метод с применением индексов по группам однородных строительных ресурсов). В случае отсутствия индексов по группам однородных строительных ресурсов использовать для составления сметной документации базу ФЕР 2020 с актуальными дополнениями и изменениями.

4.2.5. Затраты на содержание службы заказчика-застройщика определить с учетом требований Методических рекомендаций по расчету норматива затрат на содержание службы заказчика-застройщика, включить затраты на содержание службы заказчика-застройщика 5,88% и строительный контроль 2,14%. При необходимости включить в сметный расчет затраты на осуществление строительного контроля.

4.2.6. При наличии этапов строительства выполнить отдельные сводные сметные расчеты на каждый этап строительства, с объектными сметами и объединением их в сводку затрат.

4.2.7. Руководствуясь «Методикой определения сметной стоимости строительства, реконструкции, капитального ремонта, сноса объектов капитального строительства, работ по сохранению объектов культурного наследия (памятников истории и культуры) народов Российской Федерации на территории Российской Федерации», утвержденной приказом Министра РФ от 4.08.2020 №421/п, определить непосредственный размер и включить в сводный сметный расчет объектов строительства затраты по получению исходно-разрешительной документации и оформлению земельно-имущественных отношений, а также прочие и лимитированные затраты.

4.2.8. В случае применения инновационных решений, приведенных в Реестре инновационных технологий ПАО «Россети», выделенная стоимость инноваций должна оформляться Подрядчиком в «Сводной ведомости затрат по применению инновационных технологий» на основе сметных расчетов в разделе проекта «Сметная документация».

4.2.9. В случае применения иностранной (импортной) продукции (в т.ч. результатов НИОКР ПАЛ «Россети»/ПАО «Россети Центр и Приволжье», реализованных в рамках лицензионных договоров), выделенная стоимость такой продукции должна оформляться Подрядчиком в «Сводной ведомости затрат по применению иностранной (импортной) продукции».

4.2.10. В составе сметной документации в обязательном порядке предусмотреть отдельный раздел (смета) на создаваемые/реконструируемые/ модернизруемые объекты ОС для ФИПВ (Федеральный инвестиционный налоговый вычет).

4.3. Требования к рабочей документации

4.3.1. При выполнении рабочей документации необходимо руководствоваться положениями ГОСТ Р 21.1101-2013. Рабочая документация включает в себя следующие документы и материалы:

4.3.2. Рабочие чертежи, предназначенные для производства строительных и монтажных работ (схемы принципиальные, схемы или таблицы подключения, планы расположения электрооборудования, прокладки электрических сетей и сетей заземления (зануления), кабельный (кабельно-трубный) журнал, ведомость заполнения труб кабелями, разработанные для проектируемого объекта чертежи конструкций и деталей, изготавливаемых в монтажной зоне и т.п.);

4.3.3. Схема нормального режима ВЛ 0,4-10 (6) кВ и поопорная схема (для реконструируемых ВЛ).

4.3.4. Паспорт ЛЭП, план трассы, профили переходов через инженерные коммуникации, ведомости опор, фундаментов.

4.3.5. Электротехнические решения: установочные чертежи КТП, ТП, РП, электрические принципиальные и монтажные схемы, карта уставок РЗА

4.3.6. Ведомости объемов работ (строительно-монтажных и пуско-наладочных).

4.3.7. Ссылочные документы: включают ссылки на чертежи типовых конструкций, изделий и узлов ВЛ (указать серии типовых проектов с установочными чертежами опор 0,4-ВЛ 10 (6) кВ, отдельных элементов и узлов опор).

4.3.8. Прилагаемые документы:

- типовые проекты на ВЛ, ТП и РП с привязкой к конкретному объекту;
- спецификации оборудования, изделий и материалов по ГОСТ 21.110-95;
- опросные листы;
- рабочие чертежи конструкций и деталей и т.д.

4.3.9. В спецификации предусмотреть комплектование объекта проектирования информационными и предупреждающими знаками в соответствии с распоряжением

ПАО «Россети» от 09.11.2019 года №501р «Об утверждении требований к информационным знакам», МИ БИ 10.1/05-01/2020 (Приложение В), ЗИП и аварийный резерв (при обосновании).

4.4. Требования к оформлению проектной документации

4.4.1. Оформить предварительное размещение объекта строительства, с согласованием местоположения со всеми землепользователями, отвод земельного участка на период строительства.

4.4.2. Получить ТУ, при пересечении проектируемой трассы ЛЭП инженерных коммуникаций и прохождении в их охранных зонах, у организаций, в ведении которых они находятся, и выполнить проект согласно выданных ТУ;

4.4.3. Выполнить заказные спецификации на основное и вторичное электротехническое оборудование, ЗИП, материалы и инструменты согласовав их с Заказчиком.

4.4.4. Согласованную Заказчиком и всеми заинтересованными лицами проектную документацию (ПД и РД одной стадией) предоставить в 3 экземплярах на бумажном носителе и в электронном виде в 2 экземплярах на USB - носителе: один в формате PDF, второй – в редактируемых форматах MS Office, AutoCAD, NanoCAD и др. Кроме того, чертежи принципиальных, монтажных схем РЗА, входящих в состав проектной документации, предоставлять в электронном виде в формате Microsoft Visio.

4.4.5. Электронная версия документации должна соответствовать ведомости основного комплекта проектной документации и комплектоваться отдельно по каждому тому. Наименования файлов томов, списков чертежей должны соответствовать названию документации, представленной на бумажных носителях.

4.4.6. Не допускается передача проектной документации в формате PDF с пофайловым разделением страниц.

4.4.7. В проектной документации должны использоваться утвержденные диспетчерские наименования объектов.

4.4.8. Разработанная проектно-сметная и рабочая документация является собственностью Заказчика, и передача ее третьим лицам без его согласия запрещается.

4.4.9. Технические решения проектной документации должны основываться на применении оборудования, материалов и систем, включенных в официальные отраслевые реестры отечественной продукции, опубликованных на информационных ресурсах Минпромторга России и Минцифры России.

4.5. Требования к применяемым техническим решениям и оборудованию

4.5.1. При реализации проекта в приоритетном порядке следует рассматривать технические решения с применением оборудования, конструкций, материалов и технологий отечественного производства.

4.5.2. Выбор типов оборудования осуществляется по согласованию с Заказчиком.

4.5.3. При проектировании объектов распределительной сети 0,4 - -6(10) кВ принять основные требования к оборудованию в соответствии с Типовыми техническими заданиями на поставку оборудования ПАО «Россети Центр» / ПАО «Россети Центр и Приволжье», окончательно уточнить на стадии проектирования.

4.5.4. Всё применяемое электротехническое оборудование и материалы отечественного и зарубежного производства должны быть новыми (дата изготовления не более полугода), ранее не использованными, соответствовать требованиям технической политики ПАО «Россети», а также пройти процедуру аттестации в ПАО «Россети» (при условии наличия в перечнях оборудования и материалов, подлежащих аттестации).

4.5.5. Необходимость применения оборудования импортного производства должна быть обоснована исключительно на основании технико-экономического сравнения с отечественными аналогами.

4.5.6. Для российских производителей – наличие положительного заключения МВК, ТУ, или иные документы, подтверждающие соответствие техническим требованиям.

4.5.7. Для импортного оборудования, а также для отечественного оборудования, выпускаемого для других отраслей и ведомств — наличие сертификатов соответствия функциональных и технических показателей оборудования условиям эксплуатации и действующим отраслевым требованиям.

4.5.8. По всем видам оборудования Подрядчик должен предоставить полный комплект технической и эксплуатационной документации на русском языке, подготовленной в соответствии с ГОСТ 34.003-90, ГОСТ 34.201-89, ГОСТ 27300-87, ГОСТ 2.601 по монтажу, наладке, пуску, сдаче в эксплуатацию, обеспечению правильной и безопасной эксплуатации, технического обслуживания поставляемого оборудования.

4.5.9. Оборудование и материалы должны функционировать в непрерывном режиме круглосуточно в течение установленного срока службы (до списания), который (при условии проведения требуемых технических мероприятий по обслуживанию) должен быть не менее 25 лет.

4.5.10. Марку оборудования, провода, стальной линейной арматуры согласовать с филиалом.

4.5.11. Выполнить проверку ТТ в ячейке(-ах) 6-10 кВ ПС, к которым подключены указанные в данном ТЗ объекты нового строительства, на 10 % погрешность с учетом существующей и перспективной мощности.

4.5.12. Выполнить расчет токов к.з., предусмотреть проверку чувствительности защит. В случае необходимости справочно представить в проекте предложение о замене оборудования.

4.5.13. Основные требования к ВЛ 6-10 кВ:

Наименование параметра	Значение
Напряжение, кВ	10 кВ
Тип провода	АС / СИП-3п /самонесущий кабель
Совместная подвеска	Да, тип линии совместной подвески / Нет
Требования к габариту при пересечении и сближении ВЛ напряжением до 1 кВ с ВЛ напряжением свыше 1 кВ (ПУЭ 7, п. 2.5.220 – 2.5.230)	Не менее 2м
Сечение провода, мм ²	На <u>магистральной</u> ВЛ 6-10 кВ должно быть не менее 70 мм ²
Способ защиты от перегрева проводов	предусмотреть устройства защиты от перенапряжения (тип, количество и необходимость установки определить при проектировании с учетом грозовой активности на данной территории). Места установки выбирать в соответствии с протоколом заседания технического совета филиала «Удмуртэнерго» от 01.11.2019 №2019-11/01
Материал промежуточных опор	ЖБ* / дерево
Материал анкерных опор	ЖБ* / металл
Изгибающий момент стоек (не менее), кН·м	50

Наименование параметра	Значение
Тип изоляторов	Стекло/полимер/фарфор
Заходы на ТП	Кабельный/воздушный
Разъединитель	РЛПД-1-10-IV/400 с ПРНЗ-10
Применение надставок ТС2 к траверсам для создания требуемого габарита	
Информация о наличии пересечений со смежными инженерными сетями в охранной зоне проектируемой ВЛ:	
Подземные инженерные сети (газопровод, нефтепровод, ВОЛС, водопровод, канализация и пр.)	
Пересечения: <ul style="list-style-type: none"> — абонентские ЛЭП всех уровней напряжения — автомобильные дороги — железные дороги — водные преграды 	Пересечение с автомобильной дорогой

* рассматривать возможность применения опор из модифицированного суперпластификатором на поликарбоксилатной основе железобетона согласно патенту ПАО «Россети Центр и Приволжье» на полезную модель от 29.05.2023 № 218483 «Модифицированная железобетонная стойка опор ВЛ 0,4-10 кВ повышенной долговечности».

- на ВЛ 10(6) кВ применить разъединители типа РЛПД-1-10-IV с полимерной изоляцией. Все стальные части разъединителя, в том числе и крепеж, должны иметь стойкое антикоррозийное покрытие на весь срок службы.

—на все разъединители установить запирающие устройства.

—предусматривать (при необходимости, определяемой проектом) дополнительную приемную траверсу на разъединителе в сторону ТП.

—установить на опоры ВЛ-10(6) кВ над приводами управления разъединителями информационные таблички с диспетчерскими наименованиями разъединителей и указанием положения рабочих и заземляющих пожей.

—металлоконструкции опор ВЛ 6-10 кВ должны быть защищены от коррозии на заводах-изготовителях методом горячего цинкования;

—сечение провода на магистрали ВЛ 6-10 кВ должно быть не менее 70 мм². На линейных ответвлениях (отпайках) от магистралей рекомендуется применение проводов сечением не менее 35 мм²;

—предусмотреть на ВЛЗ-10 (6) кВ установку скоб для установки ПЗ, места определить проектом, согласовать с РЭС;

—подлежащие установке разрядники должны окрашиваться в трудносмываемый яркий цвет. Места креплений подлежащих установке разрядников должны оснащаться антивандальными гайками, крепежные болты должны завариваться. Должны иметь заводские номера;

—тип фундаментов, расстановку, количество и материал опор, протяженность и сечение проводов уточнить при разработке проектной и рабочей документации с выполнением необходимых расчетов с учетом согласованной трассы прохождения;

- при прохождении ВЛ 6 (10) кВ в труднодоступной, населенной местности рекомендуется применение высоконадежных опорных полимерных/фарфоровых изоляторов, в том числе изолирующих траверс высокой заводской готовности на их основе (в случае применения защищенного провода 6-10 кВ).

—анкерные зажимы для магистральных проводов должны быть изготовлены из алюминиевого сплава, устойчивого к коррозии, с минимальной разрушающей нагрузкой 1500 кг для несущей нулевой жилы сечением 50-70 мм²;

—ответственные зажимы должны быть снабжены срывной головкой в сторону магистрального провода, выполненной из алюминиевого антикоррозийного сплава;

—для ответвления к вводу должны применяться зажимы с раздельной затяжкой болта, позволяющие многократно подключать и отключать абонентов, а также менять сечение ответственного провода, не снимая зажим с магистрали;

—подвесной зажим должен состоять из элемента ограниченной прочности, обеспечивающего защиту магистральной линии от механических повреждений;

—заявленный срок службы линейной арматуры и провода не менее 40 лет.

Требования к проведению СМР и ПНР

4.6. Последовательность проведения работ:

- Подготовительные работы и поставка оборудования;
- Работы по выносу в натуру и геодезическая разбивка сооружений;
- Проведение СМР (при необходимости, в соответствии с проектом, на данном этапе произвести комплекс работ по восстановлению прилегающей территории до первоначального состояния).

- Проведение ПНР, в том числе актуализация (при необходимости, в соответствии с проектом) однолинейных схем 6-10 кВ РЭС и прописывание элементов в АСТУ ОТУ (визуально и привязка ТС, ТИ и ТУ).

4.7. Основные требования при производстве работ:

- Выполнение при необходимости (в соответствии с проектом) землеустроительных работ.

- Страхование рисков, в том числе причинения ущерба третьей стороне.

- Комплектация материалами, необходимыми для строительства, в строгом соответствии с технологической последовательностью СМР и в сроки, установленные календарным планом и графиком строительства, согласованным Заказчиком.

- Производство работ согласно утверждённой Заказчиком в производство работ РД, нормативных документов, регламентирующих производство общестроительных работ.

- Закупка и поставка оборудования и материалов, предусмотренных РД и согласованных Заказчиком, необходимых для производства СМР и ПНР (изменение номенклатуры поставляемых материалов должно быть согласовано с Заказчиком и проектной организацией без изменения сметной стоимости).

- Оформление при необходимости (при соответствующем обосновании) разрешений на производство земляных работ.

- Выполнение всех необходимых согласований, возникающих в процессе строительства.

- Выполнение всех Технических условий, выданных заинтересованными организациями.

- Оформление исполнительной документации в соответствии с ИТД, передача ее Заказчику для утверждения в полном объеме по завершению этапов строительства или полного завершения строительства объекта.

- Передавать Заказчику координаты установленных (замененных) опор, ТН и коммутационных аппаратов. Номера опор принимать в соответствии с проектной (исполнительной) документацией. Система координат WGS-84, формат координат 12.123456°. Данные предоставлять в электронном виде (в формате таблицы Excel или файла *.grx) и на бумаге в составе исполнительной документации;

- Передавать Заказчику паспорта на каждый объект (образец паспорта и инструкция по заполнению прилагается), в связи с организацией приема телеметрии в ЦНПС Эптек-1000 паспорта должны интегрироваться с указанной ЦНПС;

- Представление необходимых документов для оформления ввода объекта в эксплуатацию Заказчиком по завершении работ.

5. Кадастровые работы и работы по оформлению права пользования землей

5.1. В случае, если объект строительства планируется разместить на землях государственной и/или муниципальной собственности:

– Комплекс работ по подготовке схемы границ предполагаемых к использованию земель или части земельного участка на кадастровом плане территории с указанием координат характерных точек границ территории - в случае, если планируется использовать земли или часть земельного участка, с использованием системы координат, применяемой при ведении государственного кадастра недвижимости (далее «схема границ»).

5.1.1. Результатами выполненных Работ по объектам являются:

– Схема границ, обеспечивающая получение разрешения уполномоченного органа власти на размещение объектов без предоставления земельных участков и установления сервитутов в порядке ст. 39.36 Земельного кодекса РФ.

5.2. В случае, если объект строительства планируется разместить на земельных участках, принадлежащих физическим и/или юридическим лицам на праве собственности:

– Комплекс кадастровых работ по составлению межевых планов земельных участков либо их частей, обеспечивающих их постановку на государственный кадастровый учет и необходимых для размещения Объекта;

5.2.1. Результатами выполненных Работ по объектам являются:

– Межевой план земельного участка (либо его части), обеспечивающий его постановку на государственный кадастровый учет в электронном виде. Межевой план необходимо оформить в соответствии с Приказом Росреестра от 14.12.2021 № П/0592 «Об утверждении формы и состава сведений межевого плана, требований к его подготовке».

5.3. В случае строительства площадного Объекта (ТН, РН, РТН) также необходимо:

- выполнение комплекса кадастровых работ по подготовке технического плана, обеспечивающего постановку Объекта на государственный кадастровый учет и внесения сведений в Единый государственный реестр объектов недвижимости (ЕГРН).

5.3.1. Результатами выполненных Работ по объектам являются:

- Технический план, обеспечивающий постановку объекта электросетевого хозяйства на государственный кадастровый учет и внесения сведений в Единый государственный реестр объектов недвижимости (ЕГРН). Технический план необходимо оформить в соответствии с требованиями к оформлению технического плана, утвержденными Приказом Росреестра от 15.03.2022 № П/0082 «Об установлении формы технического плана, требований к его подготовке и состава содержащихся в нем сведений».

5.4. Вынос точек.

- Проведение комплекса геодезических работ по выносу в натуру (на местность) трасс прохождения инженерных коммуникаций, основных осей ТН, РН, РТН, высотных отметок (реперов).

5.4.1. Результатами выполненных Работ по объектам являются

- схема закрепления точек, каталогов координат (Акт выноса в натуру границ земельного участка, высотных отметок), подписанная исполнителем работ по выносу точек в натуру (на местность) и представителем Подрядчика.

5.5. В случае необходимости - таксация лесонасаждений на территории города Ижевска.

- Проведение комплекса работ по подготовке планов таксации лесонасаждений на земельных участках для строительства или реконструкции объектов электросетевого хозяйства, получение Порубочного билета.

5.5.1. Результатами выполненных Работ по объектам являются:

- План таксации, оформленный в соответствии с «Порядком вырубki деревьев и кустарников на территории муниципального образования «Город Ижевск», утвержденным решением Городской думы города Ижевска от 29 ноября 2006 г. N 199, содержащий топографический план земельного участка с изображением и нумерацией каждого зеленого

посаждения, расположенного на данном участке, с указанием породного, качественного и количественного состава, диаметра ствола зеленых насаждений, в том числе зеленых насаждений, планируемых к вырубке (сносу) и (или) пересадке,

- Порубочный билет и (или) разрешение на пересадку деревьев и кустарников на территории МО «Город Ижевск»,

- Возмещение размера материального ущерба, причиненного зеленым насаждениям (при необходимости).

5.6. Нанесение объектов электросетевого хозяйства на планшет города Ижевска.

- Проведение комплекса работ, включающий проверку исполнительной съемки. Плановая и высотная привязка отдельных точек, проложение теодолитных ходов и ходов технического нивелирования с плановой и высотной привязкой точек; Вычерчивание топографических планов и карт - вычерчивание тушью, составление сводок по рамкам, заполнение формуляров планшетов.

5.6.1. Результатами выполненных Работ по объектам являются:

- Оригинал исполнительной съемки на бумажном носителе (кальке) с нанесением на план города воздушных (кабельных) линий электропередач, согласованный Заказчиком (БЭКЛ) и Главным управлением архитектуры и градостроительства Администрации города Ижевска.

5.7. Подрядчик подтверждает, что лицо, выполняющее Работы, предусмотренные настоящим Техническим заданием, является кадастровым инженером, имеющим соответствующий квалификационный аттестат.

5.8. Подрядчик обязан:

- получить все необходимые согласования, предусмотренные действующими нормативно-правовыми требованиями для получения разрешения уполномоченного органа на размещение объектов без предоставления земельных участков и установления сервитутов в порядке ст. 39.36 Земельного кодекса РФ;

- выполнять все кадастровые работы, предусмотренные настоящим техническим заданием в объеме и сроки в соответствии с договором;

- своими силами согласовать с правообладателем земельного участка (физическим либо юридическим лицом), на котором планируется осуществление строительства Объекта его раздела либо выдела части, в том числе обеспечить утверждение межевого плана уполномоченным лицом;

- подготовить межевой план земельного участка (либо его части), обеспечивающий его постановку на государственный кадастровый учет либо схему границ;

- согласовать с Заказчиком результаты выполненных Работ;

- передать Заказчику все исполненное по настоящему Договору;

- безвозмездно исправлять по требованию Заказчика все выявленные недостатки.

- в случае выявления недостатков работ, в том числе после их приемки Заказчиком, препятствующих проведению государственного кадастрового учета или получения разрешения уполномоченного органа власти на размещение объектов без предоставления земельных участков и установления сервитутов, Подрядчик безвозмездно обеспечивает устранение выявленных недостатков работ в месячный срок со дня их обнаружения.

5.9. При невозможности получить согласие правообладателя земельного участка (физического либо юридического лица), работы в отношении таких земельных участков Подрядчиком прекращаются, приемке и оплате Заказчиком не подлежат.

6. Гарантийные обязательства

6.1. Гарантия на оборудование и материалы должна распространяться не менее чем на 60 месяцев, на СМР и ИТР — 36 месяцев. Время начала исчисления гарантийного срока — с момента ввода в эксплуатацию.

6.2. Подрядчик должен за свой счет и в сроки, согласованные с Заказчиком, устранять любые дефекты в оборудовании, материалах и выполняемых работах, выявленные в период гарантийного срока. В случае выхода из строя оборудования Подрядчик обязан направить своего представителя для участия в составлении акта, фиксирующего дефекты, согласования порядка и сроков их устранения не позднее 10 дней со дня получения письменного извещения Заказчика. Гарантийный срок в этом случае продлевается соответственно на период устранения дефектов.

7. Сроки выполнения работ

Сроки выполнения работ: начало — с даты подписания договора, окончание — не позднее 31.08.2026 г.

Проектные и строительно-монтажные, пусконаладочные работы выполняются в соответствии с согласованным с Заказчиком графиком выполнения работ.

8. Меры по предоставлению национального режима

Основание: постановление Правительства Российской Федерации от 23.12.2024 № 1875 «О МЕРАХ ПО ПРЕДОСТАВЛЕНИЮ НАЦИОНАЛЬНОГО РЕЖИМА ПРИ ОСУЩЕСТВЛЕНИИ ЗАКУПОК ТОВАРОВ, РАБОТ, УСЛУГ ДЛЯ ОБЕСПЕЧЕНИЯ ГОСУДАРСТВЕННЫХ И МУНИЦИПАЛЬНЫХ ПУЖД, ЗАКУПОК ТОВАРОВ, РАБОТ, УСЛУГ ОТДЕЛЬНЫМИ ВИДАМИ ЮРИДИЧЕСКИХ ЛИЦ».

Предоставление национального режима в соответствии с ИП 1875 от 23.12.2024.	
ОКПД 2	Мера применения национального режима (запрет, ограничение, преимущество)
43.21.10.290	Не применяется

10. Основные нормативно-технические документы, определяющие требования к проектированию и строительству

- Градостроительный кодекс РФ;
- Земельный кодекс РФ;
- Лесной кодекс РФ;
- ПУО (действующее издание);
- ПТЭ (действующее издание);
- Федеральный закон Российской Федерации от 12.07.2017 № 187-ФЗ «О безопасности критической информационной инфраструктуры Российской Федерации»;
- Постановление правительства Российской Федерации от 08.02.2018 № 127 «Об утверждении Правил категорирования объектов критической информационной инфраструктуры Российской Федерации, а также перечня показателей критериев значимости объектов критической информационной инфраструктуры Российской Федерации и их значений»;
- Приказ ФСТЭК России от 25.12.2017 № 239 «Об утверждении Требований по обеспечению безопасности значимых объектов критической информационной инфраструктуры Российской Федерации»;
- ГОСТ Р 51583-2014 «Защита информации. Порядок создания автоматизированных систем в защищенном исполнении. Общие положения»;
- Постановление правительства Российской Федерации № 87 от 16 февраля 2008 г. «О составе разделов проектной документации и требованиях к их содержанию»;
- Постановление Правительства РФ от 11.08.2003 № 486 «Об утверждении Правил определения размеров земельных участков для размещения воздушных линий электропередачи и опор линий связи, обслуживающих электрические сети»;

- Постановление Правительства РФ от 24.02.2009 № 160 «О порядке установления границ охранных зон объектов электросетевого хозяйства и особых условиях использования земельных участков, расположенных в границах таких зон», с последующими изменениями;
- Постановление Правительства РФ от 03.12.2014 N 1300 «Об утверждении перечня видов объектов, размещение которых может осуществляться на землях или земельных участках, находящихся в государственной или муниципальной собственности, без предоставления земельных участков и установления сервитутов»;
- Положение ПАО «Россети» «О единой технической политике в электросетевом комплексе»;
- Концепция цифровизации сетей на 2018-2030 гг. ПАО «Россети»;
- СТО 34.01-21.1-001-2017 «Распределительные электрические сети напряжением 0,4-110 кВ. Требования к технологическому проектированию»;
- СТО 34.01-2.2-002-2015 «Арматура для воздушных линий электропередачи с самонесущими изолированными проводами напряжением до 1 кВ Анкерная и поддерживающая арматура для СИП-1 и СИП-2. Общие технические требования»;
- СТО 34.01-2.2-003-2015 «Арматура для воздушных линий электропередачи с самонесущими изолированными проводами напряжением до 1 кВ. Вспомогательная арматура. Общие технические требования»;
- СТО 34.01-2.2-004-2015 «Арматура для воздушных линий электропередачи с самонесущими изолированными проводами напряжением до 1 кВ. Ответительная арматура. Общие технические требования»;
- СТО 34.01-2.2-005-2022 «Арматура для воздушных линий электропередачи с самонесущими изолированными проводами напряжением до 1 кВ. Правила приёмки и методы испытаний. Общие технические требования»;
- СТО 34.01-2.2-006-2015 «Арматура для воздушных линий электропередачи с самонесущими изолированными проводами напряжением до 1 кВ. Соединительная арматура. Общие технические требования»;
- СТО 34.01-2.2-007-2015 «Арматура для воздушных линий электропередачи с самонесущими изолированными проводами напряжением до 1 кВ. Анкерная и поддерживающая арматура для СИП-4. Общие технические требования».
- СТО 34.01-21-005-2019 «Цифровая электрическая сеть. Требования к проектированию цифровых распределительных электрических сетей 0,4-220 кВ»;
- СТО 56947007-29.240.02.001-2008 «Методические указания по защите распределительных сетей напряжением 0,4-10 кВ от грозовых перенапряжений»;
- СТО 34.01-2.2-033-2017 «Линейное коммутационное оборудование 6-35 кВ — секционирующие пункты (реклоузеры). Том 1.2. Секционирующие пункты (реклоузеры)»;
- СТО 34.01-6.1-001-2016. «Программно-технические комплексы подстанций 6-10 (20) кВ. Общие технические требования»;
- СТО 34.01-3.2-011-2021. Трансформаторы силовые распределительные 6-10 кВ мощностью 63-2500 кВА. Требования к уровню потерь холостого хода и короткого замыкания»;
- СТО 56947007-29.240.02.001-2008 «Методические указания по защите распределительных сетей напряжением 0,4-10 кВ от грозовых перенапряжений»;
- СТО 34.01-2.3.3-037-2020 ПАО «Россети» Трубы для прокладки кабельных линий напряжением выше 1 кВ;
- РД 153-34.0-20.527-98 «Руководящие указания по расчету токов короткого замыкания и выбору электрооборудования»;
- Технические требования к компонентам цифровой сети ПАО «Россети»;
- Нормы отвода земель для электрических сетей напряжением 0,38-750 кВ, № 14278. Утверждены Минтопэнерго 20.05.1994 г.;
- Руководство по изысканиям трасс и площадок для электросетевых объектов напряжением 0,4-20 кВ;

– Положение об управлении фирменным стилем ПАО «Россети Центр» / ПАО «Россети Центр и Приволжье»;

– Методические указания «Порядок ведения исполнительной и формирования приемо-сдаточной документации на объектах электросетевого комплекса ПАО «Россети Центр» и ПАО «Россети Центр и Приволжье» МУ ЦА БП 19/10-01/2023;

– СП 48.13330.2019 «Организация строительства»;

– СНиП 12-03-2001 «Безопасность труда в строительстве», часть 1 «Общие требования»;

– СНиП 12-04-2002 «Безопасность труда в строительстве», часть 2 «Строительное производство».

Данный список НТД не является полным и окончательным. При проектировании необходимо руководствоваться последними редакциями документов, действующих на момент разработки документации, в т.ч. включенными в актуальный Перечень нормативной технической (технологической) документации, используемой в производственно-хозяйственной деятельности ПАО «Россети Центр» и ПАО «Россети Центр и Приволжье».

Разработал:

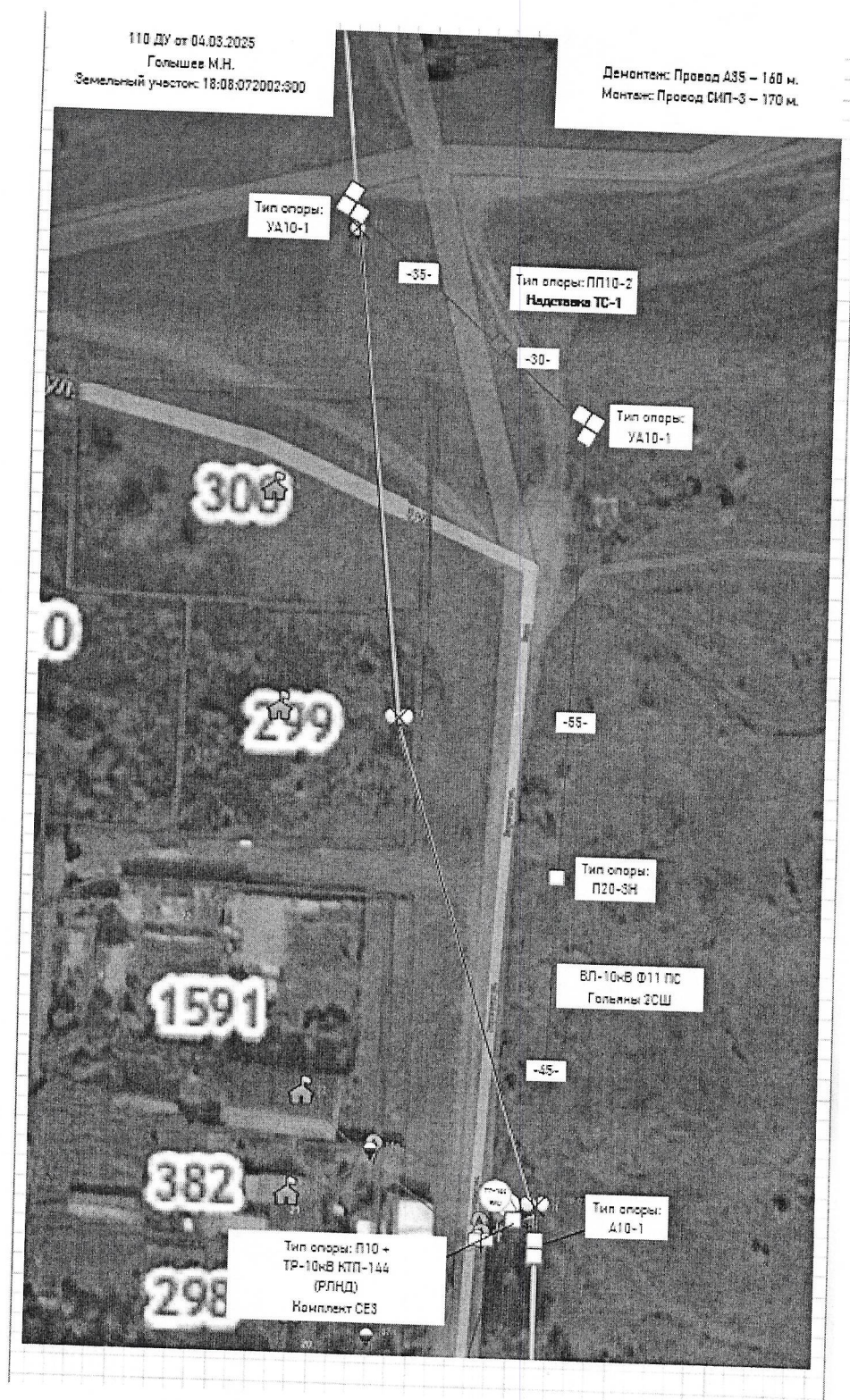
Начальник УТРИЦ филиала «Удмуртэнерго»

П.М. Пермяков

Согласовано:

И.о. заместителя директора
по инвестиционной деятельности

И.А. Хатбуллин



УЭ 07.15.11.0000 Э11

Для оперативного пользования

Лист 1

Лист 2

Лист 3

Лист 4

Лист 5

Лист 6

Лист 7

Лист 8

Лист 9

Лист 10

Лист 11

Лист 12

Лист 13

Лист 14

Лист 15

Лист 16

Лист 17

Лист 18

Лист 19

Лист 20

Лист 21

Лист 22

Лист 23

Лист 24

Лист 25

Лист 26

Лист 27

Лист 28

Лист 29

Лист 30

Лист 31

Лист 32

Лист 33

Лист 34

Лист 35

Лист 36

Лист 37

Лист 38

Лист 39

Лист 40

Лист 41

Лист 42

Лист 43

Лист 44

Лист 45

Лист 46

Лист 47

Лист 48

Лист 49

Лист 50

Лист 51

Лист 52

Лист 53

Лист 54

Лист 55

Лист 56

Лист 57

Лист 58

Лист 59

Лист 60

Лист 61

Лист 62

Лист 63

Лист 64

Лист 65

Лист 66

Лист 67

Лист 68

Лист 69

Лист 70

Лист 71

Лист 72

Лист 73

Лист 74

Лист 75

Лист 76

Лист 77

Лист 78

Лист 79

Лист 80

Лист 81

Лист 82

Лист 83

Лист 84

Лист 85

Лист 86

Лист 87

Лист 88

Лист 89

Лист 90

Лист 91

Лист 92

Лист 93

Лист 94

Лист 95

Лист 96

Лист 97

Лист 98

Лист 99

Лист 100

Лист 101

Лист 102

Лист 103

Лист 104

Лист 105

Лист 106

Лист 107

Лист 108

Лист 109

Лист 110

Лист 111

Лист 112

Лист 113

Лист 114

Лист 115

Лист 116

Лист 117

Лист 118

Лист 119

Лист 120

Лист 121

Лист 122

Лист 123

Лист 124

Лист 125

Лист 126

Лист 127

Лист 128

Лист 129

Лист 130

Лист 131

Лист 132

Лист 133

Лист 134

Лист 135

Лист 136

Лист 137

Лист 138

Лист 139

Лист 140

Лист 141

Лист 142

Лист 143

Лист 144

Лист 145

Лист 146

Лист 147

Лист 148

Лист 149

Лист 150

Лист 151

Лист 152

Лист 153

Лист 154

Лист 155

Лист 156

Лист 157

Лист 158

Лист 159

Лист 160

Лист 161

Лист 162

Лист 163

Лист 164

Лист 165

Лист 166

Лист 167

Лист 168

Лист 169

Лист 170

Лист 171

Лист 172

Лист 173

Лист 174

Лист 175

Лист 176

Лист 177

Лист 178

Лист 179

Лист 180

Лист 181

Лист 182

Лист 183

Лист 184

Лист 185

Лист 186

Лист 187

Лист 188

Лист 189

Лист 190

Лист 191

Лист 192

Лист 193

Лист 194

Лист 195

Лист 196

Лист 197

Лист 198

Лист 199

Лист 200

Лист 201

Лист 202

Лист 203

Лист 204

Лист 205

Лист 206

Лист 207

Лист 208

Лист 209

Лист 210

Лист 211

Лист 212

Лист 213

Лист 214

Лист 215

Лист 216

Лист 217

Лист 218

Лист 219

Лист 220

Лист 221

Лист 222

Лист 223

Лист 224

Лист 225

Лист 226

Лист 227

Лист 228

Лист 229

Лист 230

Лист 231

Лист 232

Лист 233

Лист 234

Лист 235

Лист 236

Лист 237

Лист 238

Лист 239

Лист 240

Лист 241

Лист 242

Лист 243

Лист 244

Лист 245

Лист 246

Лист 247

Лист 248

Лист 249

Лист 250

Лист 251

Лист 252

Лист 253

Лист 254

Лист 255

Лист 256

Лист 257

Лист 258

Лист 259

Лист 260

Лист 261

Лист 262

Лист 263

Лист 264

Лист 265

Лист 266

Лист 267

Лист 268

Лист 269

Лист 270

Лист 271

Лист 272

Лист 273

Лист 274

Лист 275

Лист 276

Лист 277

Лист 278

Лист 279

Лист 280

Лист 281

Лист 282

Лист 283

Лист 284

Лист 285

Лист 286

Лист 287

Лист 288

Лист 289

Лист 290

Лист 291

Лист 292

Лист 293

Лист 294

Лист 295

Лист 296

Лист 297

Лист 298

Лист 299

Лист 300

Лист 301

Лист 302

Лист 303

Лист 304

Лист 305

Лист 306

Лист 307

Лист 308

Лист 309

Лист 310

Лист 311

Лист 312

Лист 313

Лист 314

Лист 315

Лист 316

Лист 317

Лист 318